

安泰網路銀行『憑證轉置』作業流程

因本行簡化網路銀行憑證申請程序，採用新版本憑證管理系統，故以舊版憑證管理工具申請之舊憑證（憑證須仍在有效期限內且狀態正常），需進行一項「憑證轉置」作業，方可升級於新版憑證管理系統中使用。

<步驟一>

點選「交易安全設定」項下之「憑證服務」交易，畫面上將顯示您目前的憑證使用資訊，憑證狀態為憑證待轉置。此時，請點選『憑證轉置』鍵。



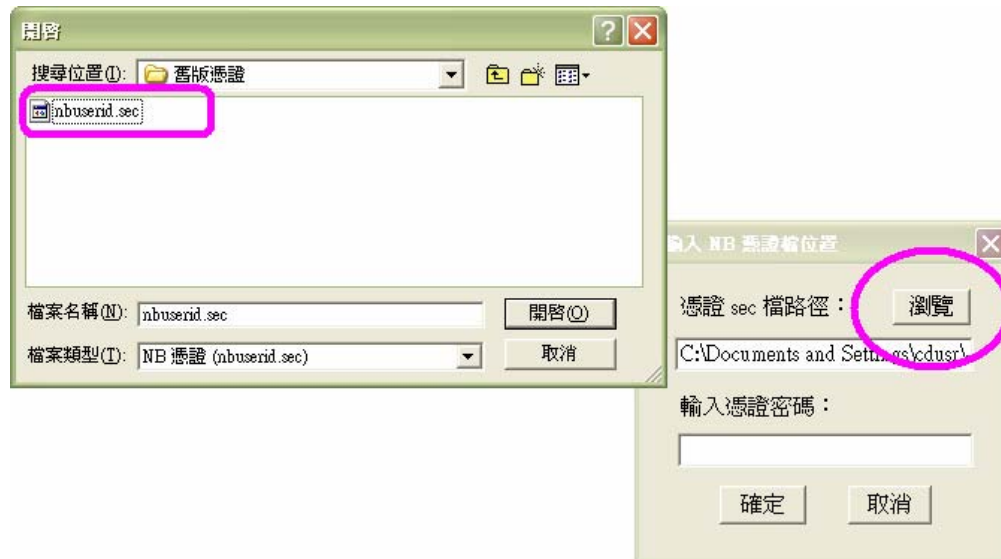
<步驟二>

請點選『憑證轉置』鍵。



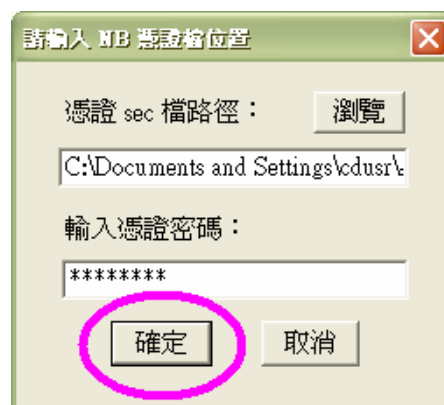
< 步驟三 >

請以『瀏覽』方式選取舊憑証存放的目錄，點選目錄中的「nuserid.sec」檔案後按「開啓」，將檔案路徑選進「憑證 sec 檔路徑」。



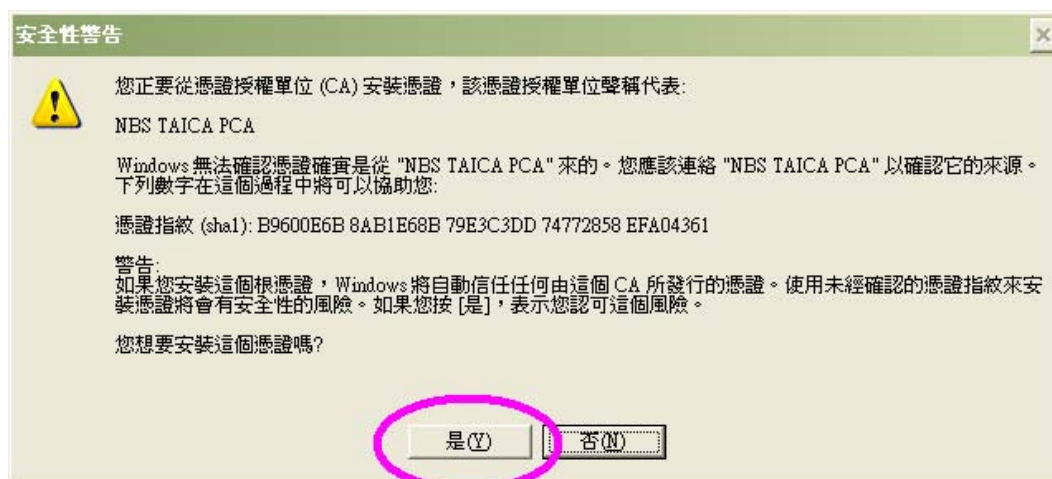
< 步驟四 >

請輸入您舊憑証的保護密碼，並按下『確定』。



< 步驟五 >

如果您的電腦安全性等級設定為中級以上可能會出現以下畫面，告知您該張憑証的簽發來源，此時，請按下『是』，即可繼續進行轉置動作。



<步驟六>

您的憑證已成功轉置，系統將在您原來存放憑證的目錄下新增一個新版使用的「.pfx」憑證檔案，請按下『確定』。



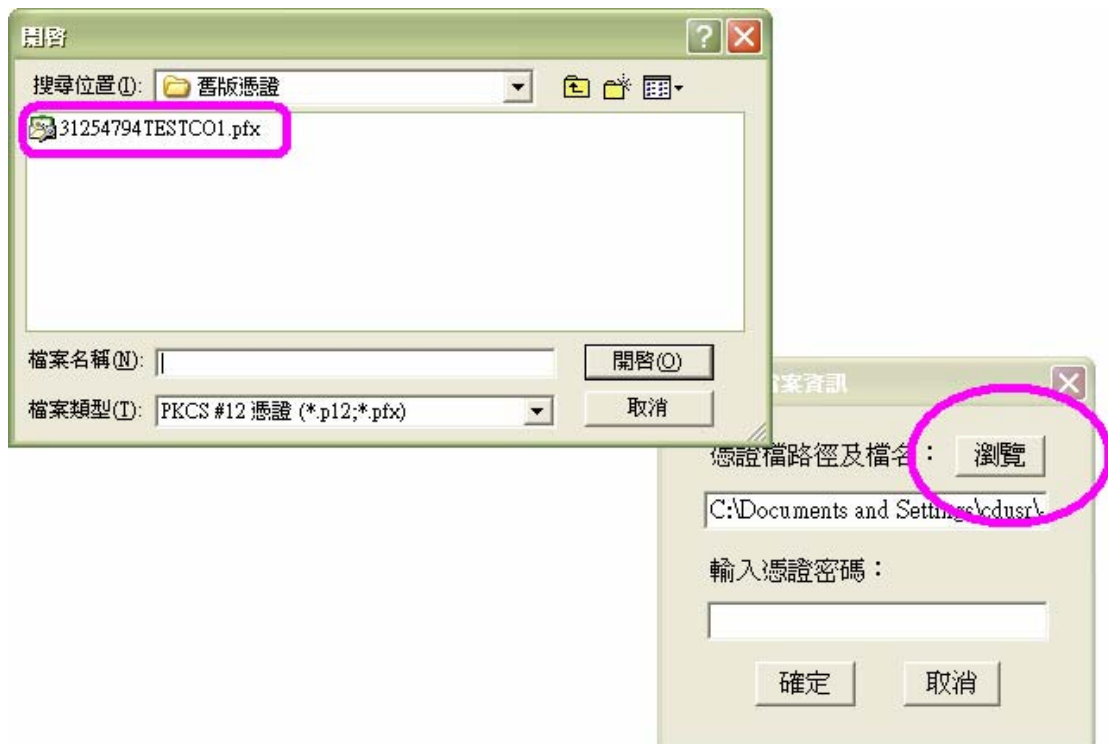
<步驟七>

您必須進行憑證啓用才算完成憑證轉置作業，否則將無法以憑證進行交易！請點選『啓用憑證』。



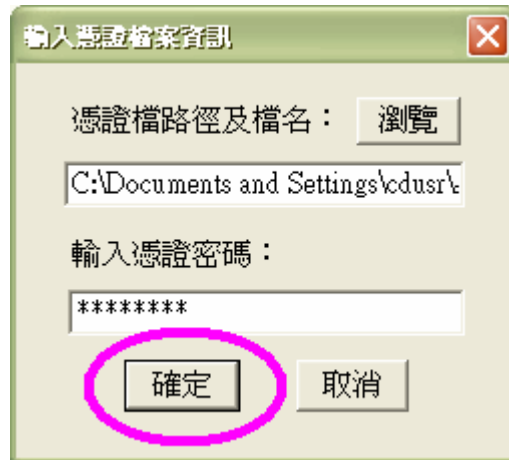
<步驟八>

請以瀏覽方式選取新憑証存放的目錄，點選目錄中的「*.pfx」檔案後按「開啓」，將檔案路徑選進「憑證檔路徑及檔名」。日後，憑證驗證系統將會自動帶出您前一次選擇的路徑，只要您沒有更改憑證存放的目錄，即不需重新選擇。



<步驟九>

請輸入您的憑證保護密碼，並按下『確定』。



輸入憑證檔案資訊

憑證檔路徑及檔名：

C:\Documents and Settings\cdusr\

輸入憑證密碼：

<步驟十>

完成憑證啓用，您可以使用此憑證在新版的網路銀行進行交易！